



# Bougy-Villars, culture de la couleur

## Carte Chromatique



1

La Commune de Bougy-Villars est inscrite à l'Inventaire fédéral des sites construits à protéger en Suisse (ISOS) et y est notamment décrite comme suit : *Petit village viticole, ancienne-ment agricole, accroché à un coteau, avec vue étendue sur le paysage lémanique. Qualités historico-architecturales remarquables, grâce à de nombreux exemples de maisons paysannes et de maisons vigneronnes datant des 18e et 19e siècles et présentant des éléments remontant au 17e siècle, constructions implantées en contigüité, en partie transformées, en général avec soin, dans le dernier quart du 20e et au début du 21e siècle. Qualités renforcées par plusieurs édifices publics intéressants, datant du 19e et de la première moitié du 20e siècle.*

En avril 2017, par l'entremise de Mme Evelyne de Reynier Wildi, architecte membre de Patrimoine Suisse section vaud, la Municipalité de Bougy-Villars rencontrait Mme Susanna Cormier, experte en couleurs et collaboratrice chez Haus der Farbe à Zurich. Cette Maison de la couleur, école spécialisée pour le design dans l'artisanat et l'architecture, propose aussi un travail de conseil individualisé qui favorise le transfert des connaissances pour permettre une utilisation appropriée et efficace de la couleur et des matériaux dans les entreprises, les institutions et les espaces publics.

Après une première collaboration réussie pour la mise en couleurs du bâtiment du Collège à l'occasion de sa rénovation, la Municipalité commande à Haus der Farbe une carte chromatique de la Commune de Bougy-Villars. Il s'agit d'un document d'aide à la décision sous la forme d'un nuancier, réalisé sur la base du relevé de la palette des couleurs existantes, qui permet de sensibiliser la population et les professionnels à l'identité chromatique de Bougy-Villars, d'accompagner le dialogue avec les propriétaires, raccourcir les délais et améliorer la compréhension des décisions prises par les autorités. Il s'agit d'une démarche innovante encore peu répandue en Romandie. La Municipalité est fière et heureuse de vous présenter ce document, fruit de la collaboration entre les autorités et Haus der Farbe dans un objectif de transparence, de facilitation et de sauvegarde du patrimoine.

La Municipalité



2

### Lieu et coloris

Cette carte présente la singularité et les qualités de la culture des couleurs de Bougy-Villars, telle qu'elle s'est développée à partir d'une tradition du bâti et de l'artisanat. Les matériaux de construction traditionnels de la région déterminent largement le coloris, somme de toutes les couleurs locales, formant ainsi une tonalité dominante. Il s'agit en particulier de la pierre naturelle des embrasures, lésènes et soubassements, du sable, élément constitutif des crépis, et de la terre cuite des tuiles en toiture. Tous ces matériaux sont liés à une tonalité chaude, qui constitue la caractéristique fondamentale du coloris bodzéran. Ainsi l'ocre, le beige, le jaune voire le rouge des tuiles caractérisent l'endroit, les teintes verdâtres du grès complètent ici ou là le spectre. Les couleurs principalement sombres des volets et les accents de couleur des fenêtres élargissent la gamme du coloris dans des valeurs bigarrées, et des tons clairs et sombres. (III. 4)

### L'ancienne église au coeur du village

L'ancienne église est le bâtiment le plus clair du village. Certes ce n'est pas seulement le cas à Bougy-Villars, mais un trait de caractère de beaucoup de communes de la région. De par sa blancheur, l'ancienne église se distingue au milieu du village. De là résulte la règle empirique, « nulle façade n'est plus blanche et lumineuse que celle de l'église ». (III. 3)

### Pierres naturelles et tonalité des façades

Les couleurs des pierres naturelles et celles des façades sont profondément liées dans le coloris bodzéran. Les peintures et crépis apparaissent telles des pierres naturelles pulvérisées. Grâce aux matériaux de construction et aux pigments naturels locaux les couleurs affichent entre elles une grande cohérence et s'intègrent avec évidence dans le paysage environnant. La palette de couleurs s'étend des beiges clairs aux ocres clairs et de tons verdâtres au gris. Des pierres naturelles foncées se combinent tout aussi bien



3

### Briques et tuiles

La part rouge tendre du coloris local provient principalement des tons semblables à la terre cuite des tuiles jaunes et rouges. Elles marquent le coloris de Bougy-Villars, comme si une pâle poussière de tuiles s'était répandue sur les lieux. Des briques entourant ponctuellement portes et fenêtres amènent quelques accents rouges. Sur plusieurs façades, cet effet fut réalisé non en brique mais peint dans une même tonalité; le rouge brique n'était pas seulement le fait d'un matériau mais le choix d'un complément coloré. (III. 3,8)

### Éléments en bois :

#### fenêtres, volets, bardages, voligeages

Nombreux sont les exemples à Bougy-Villars qui démontrent qu'une fenêtre ne doit pas nécessairement être blanche. Des fenêtres brun-rouge, brunes et grises en côtoient d'autres bleues ou vertes animant et rafraîchissant l'image des façades.

Quant aux volets, la gamme des couleurs s'étend du vert plus ou moins ombragé au bleu, brun-rouge sombre et gris. En général, les volets sont traités de couleurs remarquablement sombres. Les nuances bleutées ont la particularité d'apporter une complémentarité aux tons ocres des pierres. Le petit nombre de bâtiments en bois n'a que peu d'importance par rapport au bâti prépondérant en pierre des maisons vigneronnes, ce qui se ressent aussi dans leur coloration. Par leur tonalité de terre ou de pierre elles s'intègrent dans le coloris local, ceci bien que des tons plus bigarrés seraient possibles sur le bois. (III. 2)

En dehors de l'ancienne église, un autre ensemble prend sa place dans le paysage local, et ce pas seulement mais



4

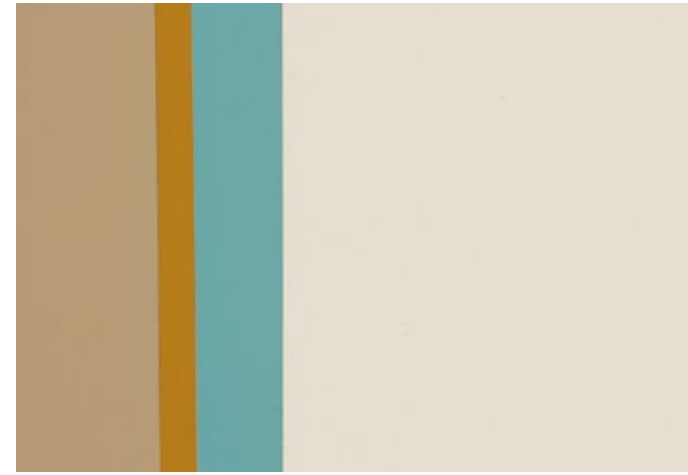
aussi en raison de ses couleurs. Le Manoir de Riencourt se présente quasiment aussi clair que l'église. Les accents de couleurs qui lui sont associés sont étonnamment bigarrés : pierres naturelles très ocrées, volets bleu turquoise. Cette explosion de couleurs au sein du coloris local devrait conserver son caractère extraordinaire propre au bâtiment historique, dans le sens d'une originalité ne devant pas être imitée. (III. 5,6) L'autre domaine indépendant, au-dessous du village, illustre la beauté typique de Bougy-Villars. (III. 7,8)

### Choix des matériaux

Ce n'est pas seulement la couleur qui contribue à l'impact d'une construction. Les matériaux utilisés ont une grande influence sur le caractère d'un bâtiment. Il est donc primordial que non seulement le coloris local mais aussi les matériaux et techniques traditionnels soient utilisés. Ainsi les façades doivent être soit revêtues de crépis à grain fin, soit peintes avec une peinture minérale, c'est-à-dire une peinture à base de chaux, silicate ou sol-silicate. Pour les volets et autres parties en bois des peintures à l'huile constituent, même aujourd'hui, le meilleur choix. En terme de choix des matériaux il s'agit avant tout de durabilité et de vieillissement : les peintures minérales comme les peintures à l'huile résistent aux intempéries sans s'émietter, sans formation de moisi, et peuvent être entretenues tout en présentant une patine de qualité. (III. 1)

### Patine et effet des intempéries en tant que références de couleurs

Avec le temps, à travers les effets de la pluie, des petites pierres et grains de sable sont libérés et deviennent visibles, donnant aux surfaces un aspect pittoresque. De même les volets peints à l'huile perdent de leur brillance et paraissent un peu laiteux. Le lustre peut aisément être restauré par un simple recouvrement à l'huile. Si l'on prend en référence des couleurs patinées laiteuses ou ayant su-

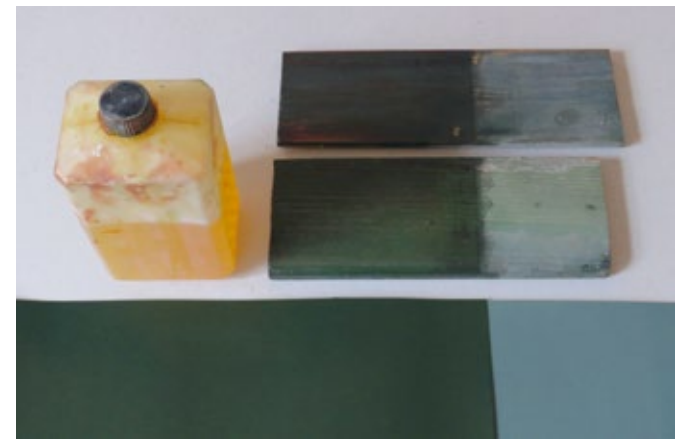


5

bies les intempéries on arrivera progressivement à un affaiblissement des tonalités jusqu'au gris. Ainsi disparaîtraient petit à petit les accents bigarrés caractéristiques de Bougy-Villars. En humidifiant ou huilant une surface peinte à l'huile il est facile de retrouver son ton d'origine. (III. 9)

### Entretien une culture de la couleur

Une culture durable de la couleur est le résultat d'un engagement continu et d'un travail communautaire. Sont concernés les personnes privées, les maîtres d'ouvrage, les autorités, les concepteurs ainsi que les artisans et industriels afin de promouvoir la qualité dans le cadre de leur champ d'action. Les intérêts et préférences du particulier doivent céder le pas au soin et à l'agencement du cadre de vie communautaire.



9



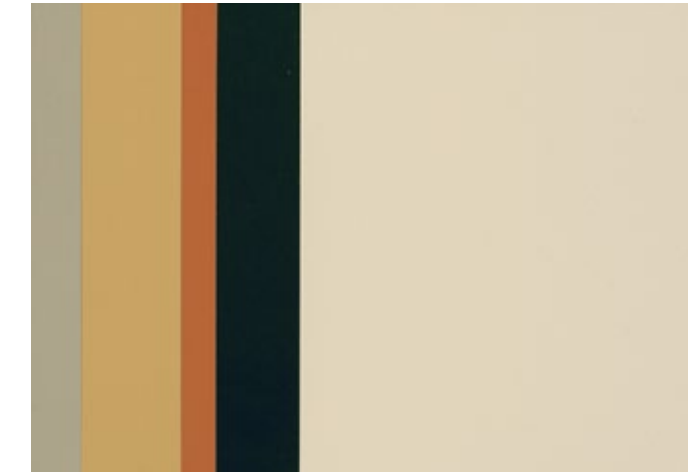
6

### Quelques conseils pour choisir des couleurs

- ↳ Votre maison doit-elle avoir l'air entretenue ? Dans ce cas il vous suffit de recouvrir d'huile volets et fenêtres et de légèrement restaurer la façade.
- ↳ S'agit-il d'un bâtiment neuf ? Ou bien d'une totale transformation d'une maison existante ? Dans ce cas, quel est le but et de quelle manière veut-on le réaliser ?
- ↳ Analysez la spécificité du lieu, ses couleurs et leurs propriétés ainsi que celles du bâti avoisinant.
- ↳ Etudiez le coloris traditionnel et prenez soin de déterminer pour chaque partie de la construction la nuance appropriée.
- ↳ Le postulat d'origine pour le choix des couleurs d'une maison bodzérane est toujours la pierre naturelle existante sur le bâtiment même ou sur les bâtiments voisins.
- ↳ Veillez à ce que le ton de façade choisi soit plus sombre que celui de l'ancienne église.

### Comment utiliser la carte chromatique ?

- ↳ Dans la conception, essayez de faire varier des tons clairs et sombres, de jouer avec les contrastes.
- ↳ Faites exécuter sur place des échantillons de grande surface et contrôlez ceux-ci dans des situations de lumières du jour différentes.
- ↳ Laissez vous conseiller tant pour la conception que pour le côté technique d'une part par un artisan compétent, d'autre part par un (une) coloriste.
- ↳ Travaillez le plus possible avec des produits traditionnels tels que peinture à l'huile, peintures minérales ou à la chaux. Elles s'intègrent dans le bâti traditionnel et sont d'un entretien facile.
- ↳ Pensez durabilité, traitez les surfaces en sorte que par un entretien régulier, l'aspect de chaque partie du bâti soit maintenu.
- ↳ Les toitures doivent être recouvertes de tuiles plates en terre cuite naturelle nuancée (type vaudoise à talons).
- ↳ Assumez votre responsabilité au sein du village pour en protéger l'ambiance, afin que des maisons fraîchement rénovées puissent côtoyer un bâti portant les traces caractéristiques du temps.



7

### D'où provient cette carte chromatique ?

Le coloris défini par la carte chromatique est le résultat d'un relevé méticuleux des couleurs de Bougy-Villars. La sélection de celles-ci s'est faite lors d'un travail d'équipe en fonction du regard de plusieurs personnes compétentes. Le seul critère pour le choix d'une tonalité fut sa qualité esthétique dans le cadre élargi du coloris local. Des tonalités fortement bigarrées de certaines façades n'ont pas été relevées, celles-ci, bien que tendance, perturbent l'identité locale, la rendant interchangeable. Les couleurs typiques ont été mélangées en atelier et une seconde phase de réflexion de la part des coloristes a conduit à une optimisation et une extension de la carte par l'ajout de quelques tonalités.

### Comment utiliser la carte chromatique ?

Au fil de la carte et de par la somme de ses éléments, se déploie en quelque sorte le coloris idéal caractéristique du village dont la forte valeur identitaire se base sur l'évolution historique du bâti. La carte présente les particularités locales des couleurs et sensibilise à l'interaction entre couleur et architecture. Le but, en cas de questions en rapport avec la couleur, est de pouvoir discuter avec des arguments objectifs et visuels à l'aide de cette carte. Elle se veut une aide pour une première approche : une maison doit-elle apparaître bigarrée ou peu colorée, sombre ou claire ? Elle constitue une indication pour la conception et le choix des couleurs – afin d'intégrer de nouvelles nuances permettant de jouer avec celles existantes. La carte chromatique ne remplace en aucun cas le processus artisanal de développement d'idées, de concept, d'échantillonnage et de concrétisation par un professionnel. Les maisons individuelles et autres constructions en dehors du centre protégé constituent des satellites qui doivent dans leur apparence conserver un lien étroit avec le noyau du village. Pour cette raison, la carte ci-jointe s'applique aussi dans ces zones.



8

### Informations et conseils peuvent être obtenues à l'adresse suivante :

Commune de Bougy-Villars  
Pl. de l'Ancienne Eglise 5  
1172 Bougy-Villars

Canton de Vaud  
Service Immeubles Patrimoine et Logistique  
Division Patrimoine  
Place de la Riponne 10  
1014 Lausanne

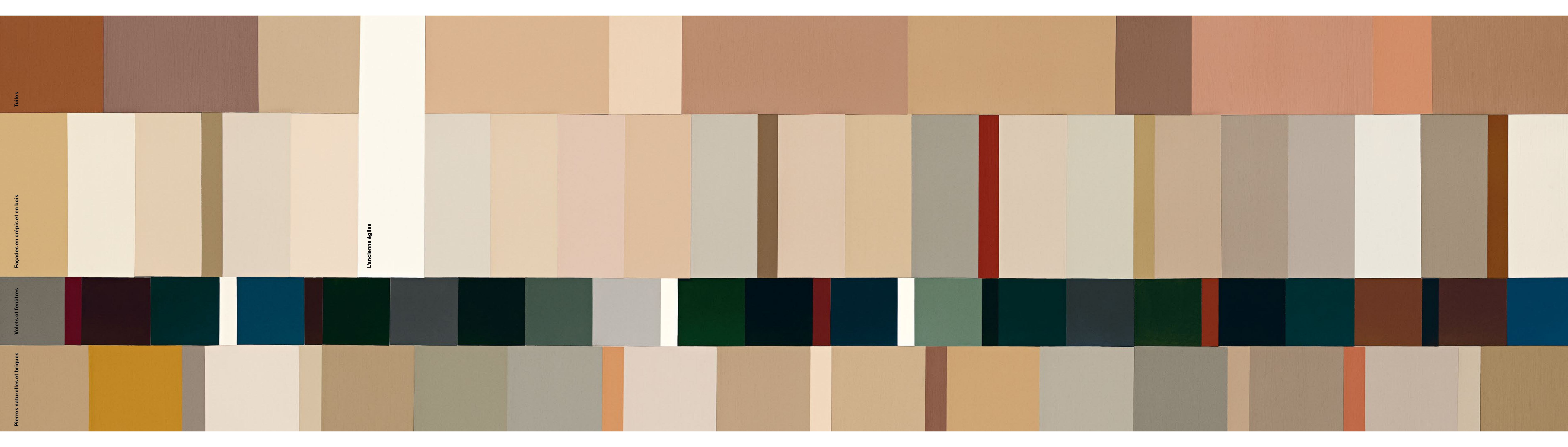
Patrimoine Suisse – Section Vaud  
Chemin des Bulesses 154  
1814 La Tour-de-Peilz  
info@patrimoinesuissse-vd.ch

Haus der Farbe – Institut  
hausderfarbe.ch, info@hausderfarbe.ch

BSFA, Bund Schweizer Farbgestalterinnen und Farbgestalter in der Architektur  
bsfa.ch, info@bsfa.ch

Impressum  
Mandataire: Commune de Bougy-Villars, 2018  
Conception et réalisation: Marcella Wenger-Di Gabriele et Stefanie Wettstein, Haus der Farbe en collaboration avec Susanna Cormier, coloriste HF/BSFA, Berne  
Photographies : Diego Saldiva, photographe, Berne  
Conception graphique : Barbieri Bucher, Zurich  
Impression : Wolfensberger, Zurich

**HAUS  
DER  
FARBE**  
INSTITUT  
FÜR GESTALTUNG  
IN HANDWERK  
UND ARCHITEKTUR



Tuiles

Façades en crépis et en bois

Volets et fenêtres

Pierres naturelles et briques

L'ancienne église